



HANCHE GENOU
BORDEAUX NORD



DOCTEUR THIBAUT NOAILLES
CHIRURGIE
DU GENOU SPORTIF

LE GUIDE PRATIQUE

*LA REPRISE DE LIGAMENTOPLASTIE
DU GENOU*

DOCTEUR THIBAUT NOAILLES
CHIRURGIE DU GENOU SPORTIF



LE GUIDE PRATIQUE

Vous allez être hospitalisé(e) à la Polyclinique Bordeaux Nord Aquitaine ou à la Nouvelle Clinique Bel Air, pour une Ligamentoplastie du Croisé antérieur du genou.

Vous trouverez dans ce livret, les informations qui vous aideront à mieux comprendre l'intervention dont vous allez bénéficier et le programme que nous vous proposons pour que vous récupériez rapidement une vie quotidienne normale.

Ces informations ne se substituent pas aux entretiens que vous aurez avec le Docteur Noailles, le médecin anesthésiste et le personnel infirmier ; mais elles pourront vous servir de support lors de ces différents rendez-vous et pendant votre séjour.

Ces informations sont d'ordre général et l'intervention dont vous allez bénéficier peut nécessiter des recommandations plus appropriées à votre cas personnel. N'hésitez pas à en parler avec votre chirurgien.

Vous serez contacté(e) la semaine précédant votre chirurgie par l'infirmière travaillant avec le Docteur Noailles pour discuter des informations reçues en vue de votre intervention. Vous pourrez poser toutes vos questions lors de cet entretien.

Nous espérons que votre séjour sera le plus agréable possible.



 **CAPNOVA** Le centre
de la Polyclinique Bordeaux Nord Aquitaine **Ambulatoire** Le centre
Ambulatoire
de la Polyclinique Bordeaux Nord Aquitaine

21, rue François Lévêque
33300 Bordeaux

 **PBNA**
Polyclinique Bordeaux Nord Aquitaine

33, rue du Dr Finlay
33300 Bordeaux

 **NCBA**
Nouvelle Clinique Bel-Air

138, av. de la République
33200 Bordeaux



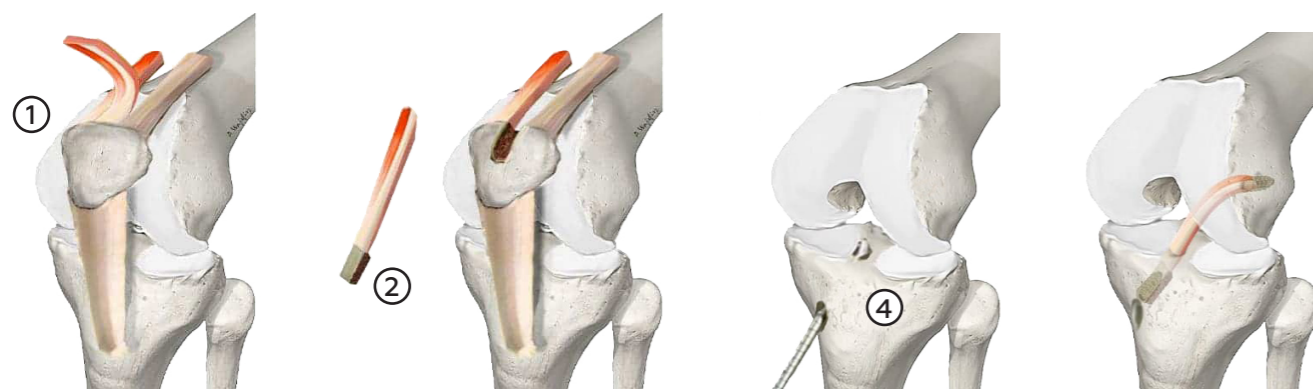
Votre chirurgien vous a proposé une **chirurgie pour une reprise de Ligamentoplastie du Croisé antérieur du genou** sous arthroscopie. Afin de prendre une décision en toute connaissance de cause, vous devez être informé(e) des principes, des risques et des suites opératoires de cette intervention.

Votre chirurgien, restera à votre disposition, pour répondre à toutes vos questions

Malheureusement, votre ligamentoplastie de genou s'est rompue. Celle-ci avait été réalisé avec une greffe aux ischio-jambiers. Afin de reconstruire à nouveau votre ligament croisé, nous allons utiliser une nouvelle auto-greffe, au tendon du quadriceps.

La chirurgie se pratique sous anesthésie générale le plus couramment. Une cicatrice verticale de 5/6 cm de long, centrée sur le relief du tendon quadricipital permet le prélèvement du 1/3 central du tendon quadricipital et de son attache osseuse au pôle supérieur de la patella (rotule).

Ainsi est prélevé un transplant dit « tendon-os » constitué du tiers central du tendon quadricipital puis d'une baguette osseuse rotulienne, c'est ce greffon qui va permettre de reconstruire le ligament croisé antérieur rompu.



1 Prélèvement du 1/3 central du tendon quadripital - **2** Puis de son attache osseuse au pôle supérieur de la patella
3 réalisation du tunnel tibia et du tunnel fémoral - **4** passage de la greffe dans les tunnels et fixation par vis résorbables.

Il présente les mêmes qualités biomécaniques que la greffe aux ischio-jambiers et il est considéré moins invasif que le prélèvement du tendon patellaire. La cicatrice se trouve au-dessus de la patella ce qui rend la position à genoux plus confortable.

Cependant, il s'agit d'une nouvelle chirurgie, sur un genou plus traumatisé que lors de la première chirurgie, les suites post opératoires immédiates (15 premiers jours) pourront potentiellement être plus compliquées que pour la chirurgie de première intention. La greffe étant différente, vos cicatrices le seront également.

L'intervention reste sous arthroscopie (avec caméra). De nouveaux tunnels osseux dans le fémur et le tibia au niveau des zones d'insertion du ligament croisé antérieur sont réalisés. La greffe est positionnée puis fixée dans le genou par des vis d'in-

terférences résorbables. En fonction de ce que l'on voit sous arthroscopie, une chirurgie au niveau des ménisques est faite afin de préserver ses structures anatomiques très importante.

Quand il s'agit d'une reprise de ligamentoplastie, les épisodes d'instabilité consécutifs à la nouvelle rupture et l'âge évoluant peuvent révéler des lésions d'arthrose débutante.

En systématique, il vous sera réalisé en plus de la reconstruction du LCA une plastie de renfort antéro-externe au fascia lata ou au Droit interne, en fonction de votre chirurgie précédente.

Vous serez conduit en salle de réveil où vous serez surveillé jusqu'à votre réveil complet. Vous gagnerez votre chambre lorsque le réveil sera complet et votre douleur post opératoire considérée comme bien contrôlée.



POUR ALLER PLUS LOIN

Crédit réservés
genou-clinique.fr



LA PRÉPARATION

AVANT L'INTERVENTION

La chirurgie ambulatoire permet de rentrer à la clinique le jour de votre intervention et d'en sortir le soir même. Votre parcours de soin pré et post opératoires est élaboré avec l'ensemble des équipes médicales et paramédicales pour vous assurer une prise en soin de qualité et sécuritaire.

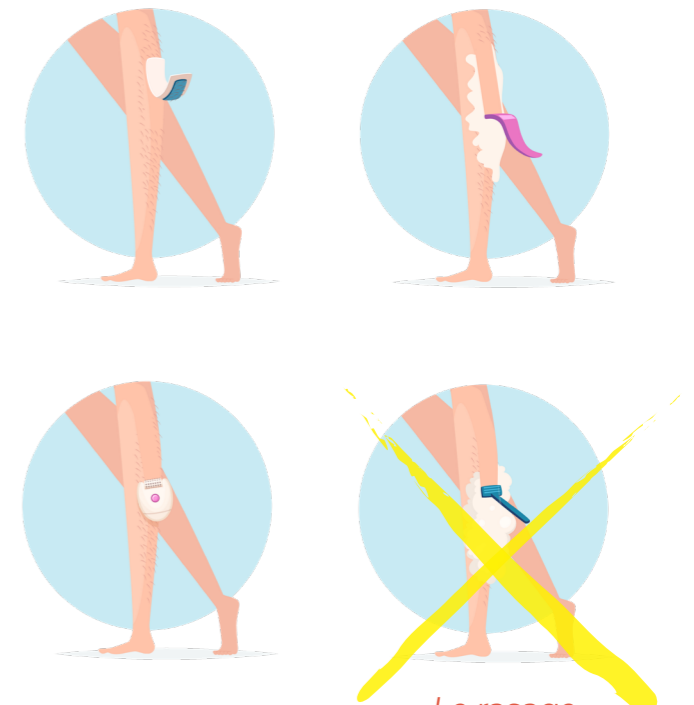
Le service ambulatoire vous contactera la veille de votre intervention pour vous communiquer votre heure de convocation pour l'accueil administratifs.



L'ÉPILATION

Nous vous demandons une dépilation (crème dépilatoire, épilateur électrique ou cire d'épilation) ou une tonte des poils (tondeuse électrique) de la jambe entière opérée. Elle est à effectuer 2/3 jours avant votre intervention.

Le rasage est interdit car il fragilise votre peau par des micro-coupures qui peuvent favoriser les infections cutanées.



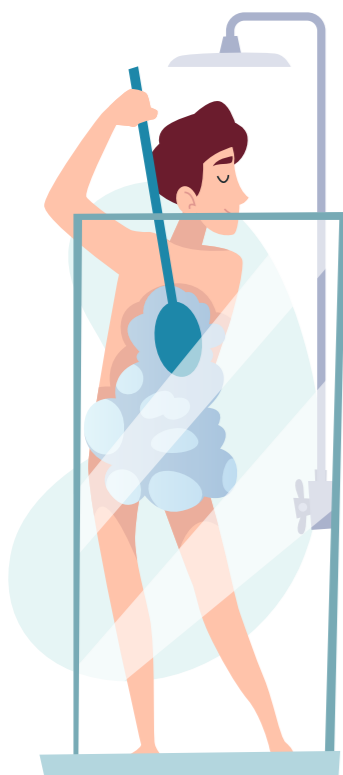
Le rasage est interdit

LA LUTTE CONTRE LES INFECTIONS

La participation du patient dans la lutte des infections associées aux soins est essentielle. Votre collaboration est donc indispensable. La veille de l'intervention, retirez tous vos bijoux (piercing et alliance compris).

Les ongles renferment beaucoup de germes, le vernis aussi. Limitez ce risque en retirant votre vernis et en brossant et coupant vos ongles des mains et des pieds.

Le matin de l'intervention, avant de quitter votre domicile, nous vous demandons de faire la douche pré-opératoire avec votre savon habituel, puis d'utiliser du linge propre pour vous essuyer et vous rhabiller.



Le matin une douche avec votre savon habituel

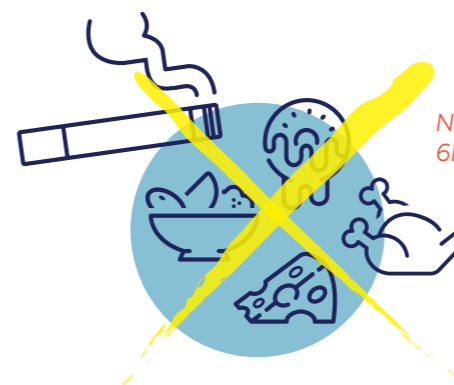


Enlever le vernis à ongles



La veille retirez tous vos bijoux

LE JEÛNE PRÉ-OPÉRATOIRE



Ne pas manger ni fumer 6h avant votre chirurgie



Une sucette vous sera remise juste avant votre chirurgie



jusqu'à 2h avant la chirurgie vous pouvez boire : de l'eau, du thé ou du café sans lait, des jus de fruits sans pulpe



VOTRE ARRIVÉE À LA CLINIQUE

L'accueil administratif sera rapide car vous aurez effectué votre pré-admission à la clinique (le jour de votre consultation avec l'anesthésiste) ou à distance via le portail patient ou mail.

Votre hospitalisation se fera dans le service de chirurgie ambulatoire. **A l'issue de l'accueil administratif, l'agent d'accueil vous indiquera où vous rendre.** Les équipes du service **vous accompagneront dans votre chambre**, vérifieront votre dossier et vous donneront la tenue pour l'opération. Elle comporte un pantalon, une tunique et des chaussons.

Vous patienterez dans votre chambre ou dans la salle d'attente du bloc opératoire jusqu'à ce qu'un brancardier vienne vous accompagner dans le bloc opératoire.

Vous vous y rendrez en marchant ; les équipes soignantes vous proposeront une sucette à ce moment là.

Vous serez ensuite installé(e) sur un brancard pour patienter jusqu'à l'entrée en salle d'opération.

L'équipe soignante pourra vous installer différents appareils de surveillance (tension, fréquence cardiaque).



L'anesthésiste ou l'infirmier anesthésiste viendra vérifier votre dossier et vous poser la perfusion.

L'équipe chirurgicale viendra également vérifier votre dossier et vous serez conduit(e) en salle d'opération.

Vous serez alors installé(e) sur la table d'opération et l'équipe d'anesthésie vous prendra en charge.

Vous pourrez choisir une programmation musicale pendant le temps de votre installation et de votre anesthésie pour diminuer le stress lié à l'intervention.

VOTRE RETOUR DANS LE SERVICE DE CHIRURGIE AMBULATOIRE

A votre retour dans le service, vous retrouverez l'équipe para médicale du service ambulatoire pour des contrôles réguliers ; une collation vous sera servie.

Vous verrez un des kinésithérapeutes du service pour le premier levé et les premiers exercices de rééducation. Après la visite du Docteur Noailles, vous pourrez vous rendre aux admissions afin de réaliser la clôture de votre dossier.



LES RISQUES ET COMPLICATIONS

L'arthroscopie a la réputation d'être une intervention bénigne, mais les statistiques font état de quelques complications qui, même si elles sont rares, préoccupent constamment l'équipe médicale.

- **Risques anesthésiques** ils sont expliqués lors de la consultation d'anesthésie préopératoire qui est obligatoire.
- **Risques liés à la mise en place du garrot pré-opératoire** le garrot peut être responsable de troubles cutanés ou neurologiques locaux, habituellement régressifs.
- **Risques liés à l'utilisation du matériel** étant donnée la petite taille de l'instrument, il peut arriver qu'un fragment de matériel se casse dans l'articulation.
- **Risques liés à la technique chirurgicale** dans la littérature internationale, ont été rapportés quelques cas exceptionnels de blessure des gros vaisseaux ou des nerfs situés à proximité de l'articulation, au cours du geste opératoire. Le chirurgien connaît parfaitement ces risques.

*¹Arthrogenic muscle inhibition after ACL reconstruction : a scoping review of the efficacy of interventions
par B. Sonnery-Cottet, A. Saithna, B. Quelard, M. Daggett, A. Borade, H. Ouanezar, M Thauinat, W. G Blakeney.*

RISQUES POST-OPÉRATOIRES

- **L'infection** de l'articulation est très rare. Une articulation présentant, dans les jours qui suivent l'intervention, un gonflement, des signes inflammatoires et s'associant éventuellement à une fièvre, doit faire évoquer cette complication. Elle nécessite un traitement en urgence.
- **La thrombose** veineuse ou phlébite du membre.
- **L'hémarthrose** (saignement intra-articulaire) se traduit par l'apparition brutale, rapide d'un épanchement sous tension qui peut être très douloureux.
- **L'algodystrophie** est une réaction douloureuse et enraidissante de l'articulation, d'origine inconnue, qui peut survenir après toute intervention chirurgicale.
- **Le Flessum¹** est une complication fréquente en lien avec un amyotrophie du vaste interne et une contracture réflexe des ischiojambiers. Il faut travailler la récupération complète de l'extension dès le post opératoire immédiat.

LES CONSIGNES DE SORTIE

La sortie se fait pour le domicile le jour même.

Nous conseillons aux patients de conserver pendant 3 semaines une aide à la marche avec 2 cannes anglaises le temps que la douleur s'estompe et que la possibilité de tenir le genou stable sans crainte soit retrouvée.



Il n'y a pas nécessité de mettre une immobilisation, nul besoin d'attelle.

Vous quitterez la clinique avec une bande sur votre genou mise de façon compressive volontairement. Cette bande est à garder (dans l'idéal) jusqu'au lendemain matin, sauf si inconfort.

Nous vous demandons de faire passer les infirmiers à votre domicile le lendemain de votre chirurgie. Ils enlèveront votre bande et vérifieront vos pansements.

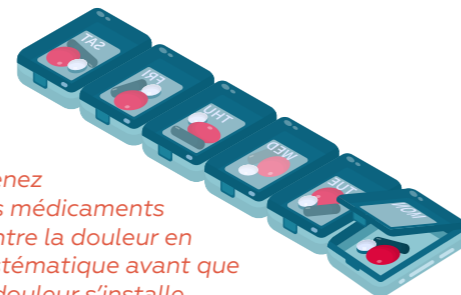
Les pansements seront refaits tous les 3 à 4 jours, les fils de suture sont résorbables.

La prise en charge du risque trombo embolique (phlébite) n'est plus recommandée de façon systématique pour cette chirurgie. Votre chirurgien vous prescrira des anti-coagulants seulement dans certains cas.

Les bas de contention sont à conserver 3/4 semaines.

La rééducation doit être débutée rapidement, à raison de 3 séances par semaine minimum. Vous devez faire des exercices d'auto rééducation pour lutter contre le fessum (raideur du genou en extension) plusieurs fois par jour (3 à 4 fois) cela pendant 10 minutes. La flexion du genou n'est pas limitée.

La reprise de la conduite est généralement possible à partir du 21^e jour post-opératoire (3 jours pour les genoux gauche si conduite d'une voiture avec boîte automatique). Cela dépend de l'évolution des douleurs et des amplitudes articulaires.



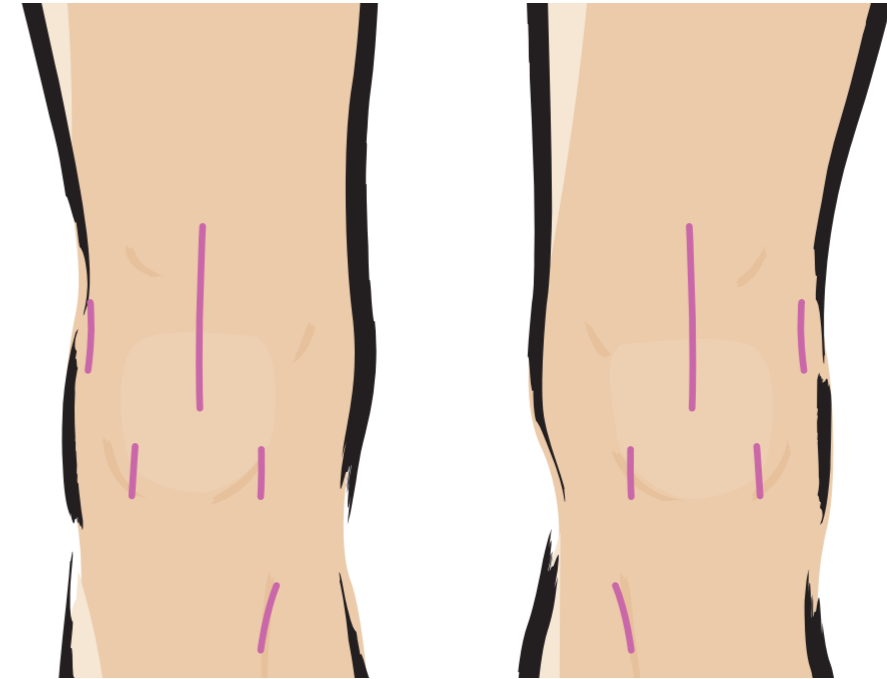
Prenez vos médicaments contre la douleur en systématique avant que la douleur s'installe.

Il est classique d'avoir quelques douleurs les premiers jours.



Faites de la cryothérapie

Avec l'attelle électrique en location ou l'attelle manuelle à récupérer à la pharmacie. Les séances de cryothérapie ne doivent pas excéder 20 minutes. L'attelle est à porter que pour la cryothérapie, le reste du temps : pas d'attelle.



LA CICATRISATION

Le processus de cicatrisation varie d'une personne à l'autre et dépend de nombreux facteurs tels que votre âge, votre état de santé ou encore votre état nutritionnel.

LES FREINS À UNE BONNE CICATRISATION

- **Le tabagisme** baisse les apports en oxygène ce qui entrave le processus de cicatrisation.
- **Une mauvaise alimentation.** En effet, il est recommandé d'avoir une alimentation quotidienne suffisamment riche en énergie et en protéines.
- Des maladies associées comme le diabète, l'insuffisance rénale ou hépatique, les déficits immunitaires...
- L'infection, qui nécessite un traitement adapté. **Consultez-nous rapidement si votre plaie devient douloureuse, rouge, chaude ou présente un écoulement important.**





PRENEZ SOIN DE VOTRE CICATRICE

Une fois la cicatrisation terminée, votre cicatrice mérite encore toute votre attention.

- **Massez votre cicatrice.** Les cicatrices doivent être massées deux à trois fois par jour avec une crème grasse afin de les hydrater et les assouplir. Les massages sont lents, doux et légers au début puis plus appuyés.
- **Protégez votre peau.** Dans tous les cas, une protection solaire indice 50 spf doit être appliquée avant toute exposition pendant une année minimum.

Fumer nuit à la guérison des patients après une opération.



ARRÊTER DE FUMER AVANT OPÉRATION

Il est fortement recommandé d'arrêter de fumer avant l'opération. Dès 3 semaines de sevrage tabagique, le risque d'infection cutanée se trouve nettement diminué. Nous pouvons vous aider.

www.tabac-info-Service.fr

TIMELINE

REPRISE LIGAMENTOPLASTIE

PRÉPARATION

AVANT

Pré-opératoire

- Récupération des amplitudes articulaires complètes (identiques au genou sain)
- Diminution de l'épanchement
- Travail de la force musculaire
- Entretien cardio vasculaire
- Genou sec, mobile et non douloureux

SUITES OPÉRATOIRES

0 à 1 MOIS

Récupération

- Reprise de la marche en appui soulagée par des béquilles
- Arrêt des béquilles à 1 mois
- Lutte contre l'épanchement, drainage et cryothérapie
- Travail de l'extension (lutte contre le flessum)
- Réveil musculaire



Rééducation

- Marche normale
- Amplitude normale
- Battements de jambes en piscine
- Vélo sans, puis avec résistance

RETOUR AU JEU

3 à 6 MOIS

Consultation kiné du sport à 3 MOIS

Réathlétisation

- Natation crawl
- Reprise progressive de la course
- Renforcement musculaire (endurance, explosivité)
- Coordination
- Gain en confiance



Test isocinétique à 6 mois

6 à 9 MOIS

Préparation aux sports pivots

- Reprise des sports dans l'axe
- Travail des pivots et des accélérations
- Déficit musculaire inférieur à 15%
- Travail spécifique au sport pratiqué
- Reprise de l'entraînement sans contact
- Lutte contre le valgus dynamique



CONSULTATION POST-OPÉRATOIRE

Vous aurez un premier rendez-vous de contrôle en télé consultation *Doctolib* ou par entretien téléphonique avec l'infirmière travaillant en collaboration avec le Docteur Noailles. Ce rdv a lieu environ une semaine après votre chirurgie, il est gratuit.

Le rdv de contrôle avec le Docteur Noailles aura lieu au cabinet de consultation de Capnova entre 4 et 6 semaines après votre chirurgie.

📍 *Nous ferons tout pour rendre votre séjour le plus confortable possible !* 📍

EN CAS DE PROBLÈME

Si le moindre problème survient à partir du retour à domicile, il faut impérativement joindre, en priorité, l'équipe du Docteur Noailles : **En journée, au secrétariat : 05 56 39 34 79. La nuit, les week-ends et les jours fériés, la Polyclinique Bordeaux Nord Aquitaine : 05 56 43 71 11** ou vous rendre aux urgences de la clinique.

FRAIS ET HONORAIRES

Pour votre Chirurgien : vous recevrez après l'intervention, une note d'honoraires conforme au devis qui vous a été remis lors de la consultation. Ces honoraires peuvent être modifiés suivant le remboursement pris en charge par votre assurance complémentaire santé.

Après règlement, vous recevrez une attestation de paiement que vous pourrez adresser à votre assurance complémentaire santé pour le remboursement. Pour l'anesthésiste : veuillez-vous rapprocher de celui-ci lors de la consultation anesthésique.

Pour la Clinique : si vous êtes assuré(e) social, vous serez remboursé(e) à 100% des frais d'hospitalisation. Resteront à votre charge le forfait journalier et les suppléments de chambre. Ces frais peuvent être pris en charge totalement ou partiellement par votre complémentaire santé.

Le Docteur Noailles est signataire du contrat Optam-Co.



LISTE DES CHOSES À AMENER

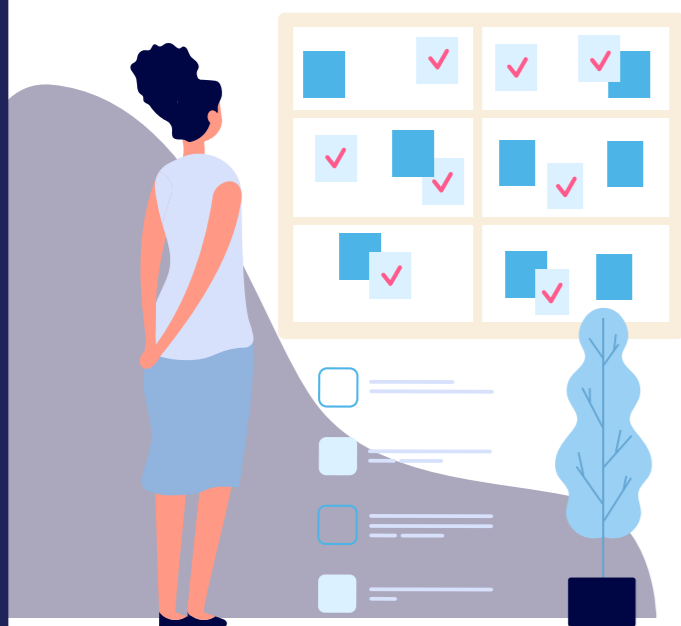
- DOSSIER AMINISTRATIF (CONSENTEMENTS, AUTORISATIONS D'OPÉRER PATIENTS MINEURS, PERSONNE DE CONFIANCE)
- PIÈCE D'IDENTITÉ, CARTE VITALE
- BÉQUILLES
- IRM

LES POINTS CLÉS À RETENIR

- RESPECTER LES CONSIGNES DE JEÛNE PRÉ-OPÉRATOIRE
- PRENDRE SES MEDICAMENTS CONTRE LA DOULEUR
- EN POST-OPÉRATOIRE : LUTTER CONTRE LE FLESSUM FAIRE DE LA CRYOTHÉRAPIE



RETROUVEZ TOUTES
NOS INFORMATIQUES
& CONSEILS ICI...





DOCTEUR THIBAUT NOAILLES

CHIRURGIE DU GENOU SPORTIF

Adresse de consultation
Polyclinique Bordeaux Nord Aquitaine
Batiment Capnova
21 rue François Levêque - 33300 Bordeaux

05 56 39 34 79

Secrétariat
secretariat.drnoailles@gbna-sante.fr

Infirmière de bloc opératoire
ibo.dr.noailles@gmail.com

Doctolib



 **CAPNOVA** Le centre
Ambulatoire
de la Polyclinique Bordeaux Nord Aquitaine

21, rue François Lévêque
33300 Bordeaux

PBNA 
Polyclinique Bordeaux Nord Aquitaine

33, rue du Dr Finlay
33300 Bordeaux

NCBA 
Nouvelle Clinique Bel-Air

138, av. de la République
33200 Bordeaux